

Руководство пользователя

Сушильная машина с тепловым насосом

Модель: JTD 103BHTB

Обратите внимание:
изучите и соблюдайте все инструкции по безопасности и эксплуатации
перед первым использованием данного оборудования

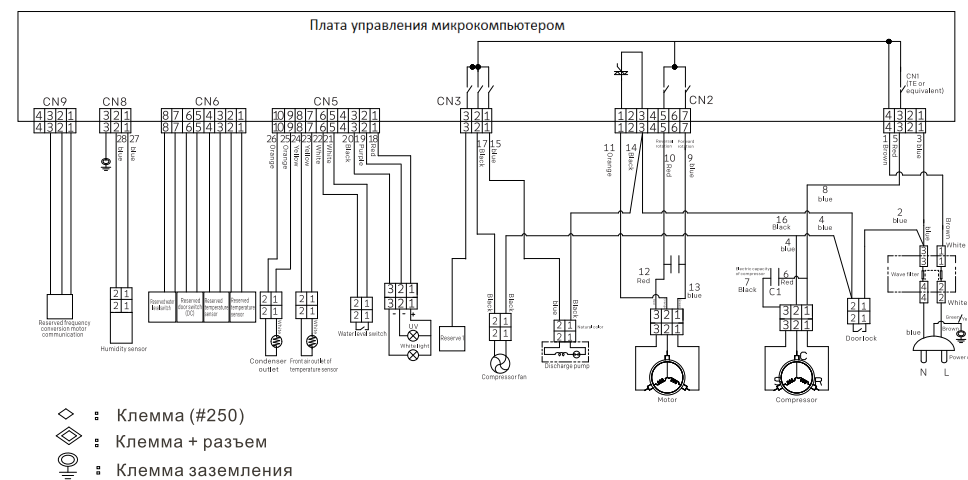
Содержание

Предупреждение	2-4
Название деталей	5
Инструкция по установке	6-8
Быстрый запуск	9
Знакомство с функциями и программой	10-12
Инструкция по эксплуатации	13
Руководство по обслуживанию	14-15
Руководство по устранению неполадок	16-17
Спецификация и схема электрической цепи	18

Спецификация


Модель	JTD 103ВНТВ
Максимальная мощность сушки (кг)	10.0
Номинальная мощность (В)	1050
Размер оборудования (ш*д*в) (мм)	595*670*850
Размер упаковки (ш*д*в) (мм)	700*755*930
Масса нетто (кг)	52
Масса брутто (кг)	58
Хладагент	R134a
Количество заправляемого хладагента (кг)	См. заводскую табличку

Схема электрической цепи



Руководство по устранению неполадок

● Возникновение неисправностей и методы их устранения

 Ремонт сушильной машины могут выполнять только авторизованные профессиональные сервисные специалисты!

Прежде чем звонить на горячую линию, пожалуйста, уточните, можете ли вы справиться с проблемой самостоятельно или оборудование используется правильно, технические специалисты дадут вам консультацию, если она находится на гарантийном сроке.

Неполадка	Решение
Экран дисплея ничего не показывает.	Проверьте, исправно ли питание или вилка питания; проверьте, подключен ли элемент питания.
Сушильная машина для белья не запускается.	Убедитесь, что дверца сушильной машины закрыта. Убедитесь, что выбрана опция и кнопка "Старт/Пауза" нажата.
Дверца открывается автоматически.	Нажмите и удерживайте ручку двери, чтобы замок двери зафиксировался в соответствующем положении. Проверьте, соответствует ли количество одежды максимально разрешенной массе.
Стандарт сушки не достигнут или процесс сушки занимает слишком много времени.	Очистите сетчатый фильтр барабана и нижний сетчатый фильтр; выберите более подходящую процедуру сушки; убедитесь, что крышка вентилятора не закрыта.

 Если вы не можете устранить неисправность, пожалуйста:

1. Отключите питание сушильной машины.
2. Позвоните на указанный номер сервисной службы

ПРЕДУПРЕЖДЕНИЕ

● Меры безопасности

Советы

Данное руководство пользователя содержит важную информацию об установке, использовании и обслуживании оборудования. Пожалуйста, внимательно изучите руководство, чтобы правильно использовать сушильную машину и продлить срок ее службы. На любые неисправности и поломки, вызванные несоблюдением мер предосторожности, указанных в инструкции по установке и эксплуатации, гарантия производителя не распространяется, и производитель не несет никакой соответствующей ответственности.

● Меры предосторожности

- Когда Сушильная машина работает в обычном режиме, пожалуйста, не вынимайте вилку из розетки и не выключайте питание. Когда машина не используется или не подвергается чистке, пожалуйста, выньте вилку из розетки и не тяните за шнур питания. Не вставляйте вилку шнура питания мокрыми руками.
- Сушильную машину нельзя устанавливать на открытом воздухе и во влажной среде. Если на сушильную машину случайно попала вода или вода просочилась внутрь, ее необходимо проветрить и просушить перед использованием.
- Мокрая одежда должна быть отжата перед помещением в сушильную машину, чтобы предотвратить попадание воды на электрические детали, что может привести к повреждению сушильной машины и вызовет риск возникновения опасности.
- Пожалуйста, установите сушильную машину в хорошо проветриваемом месте, чтобы избежать других несчастных случаев.
- Когда Сушильная машина функционирует, не используйте рядом с ней воспламеняющиеся аэрозоли. При утечке газа или воспламеняющегося газа не вынимайте вилку из розетки, не включайте и не выключайте машину.
- Не допускается сушить одежду с использованием легковоспламеняющихся моющих средств, растворителей для химчистки, бензина, бананового масла и других химических веществ.
- Не разбирайте, не ремонтируйте и не переоборудуйте машину самостоятельно.
- Когда Сушильная машина для белья функционирует, в целях безопасности не разрешается пользоваться этой машиной детям или инвалидам без присмотра.
- Не включайте эту сушилку для одежды с влажными руками и ногами.
- Не сушите с помощью сушильной машины дождевик, велосипедный чехол или другие предметы, содержащие резину или подобные эластичные материалы.

ПРЕДУПРЕЖДЕНИЕ

● Меры предосторожности

- Не ставьте на сушильную машину ничего горячего или тяжелого (например, кастрюлю с горячей водой).
- Не храните в сушилке для белья сигареты, зажигалки, сухой лед, бензин или другие легковоспламеняющиеся и взрывоопасные материалы.
- Дверцу сушильной машины можно открывать только после завершения процедуры. Не открывайте дверцу принудительно до этого, чтобы не обжечь кожу человека из-за перегрева сушильной машины.

● Предупреждающие знаки сушильной машины

Осторожно используйте эту сушильную машину, если на ярлыке вашей одежды указано, что ее нельзя сушить с помощью сушильной машины!

● Требования безопасности

 Во избежание причинения ущерба личной и финансовой безопасности вас и других людей, пожалуйста, избегайте следующих действий:

- Данный продукт относится к электроприборам класса I. Обратите внимание на правила электробезопасности при его использовании!
1. Необходимо использовать заземленное питание, а провод заземления должен быть непосредственно проложен в земле, и его нельзя соединять с такими коммуникациями, как водопровод и газопровод.
 2. Убедитесь, что площадь поперечного сечения проводов системы электроснабжения соответствует требованиям стандартной электрической нагрузки.
 3. Обязательно используйте специальную розетку отдельно для машины. Розетка должна быть продуктом, прошедшим обязательную сертификацию в вашей стране, и должна выдерживать ток более 10 А. В целях безопасности вас и вашей семьи, если электричество в вашем доме не соответствует вышеуказанным требованиям, использовать машину строго запрещено.
 4. Для предотвращения ошибок при установке и использовании розетки и обеспечения безопасности использования электроэнергии, необходимо, чтобы установка розетки и подключение заземляющего провода осуществлялись персоналом, обладающим знаниями электрика.
 5. Если обнаружено, что шнур питания поврежден, замену шнура питания должны выполнять специалисты.

Руководство по устранению неполадок


● Очистка и обслуживание


Примечание: Датчик влажности расположен внутри барабана сушильной машины и находится под отверстием для сбора воды. Не чистите барабан агрессивными моющими средствами и избегайте царапин на датчике влажности.

● Сигнал неисправностей

Сигнал неисправности	Причина сигнала	Решение
OE	Накопитель воды переполнен или дренажный насос работает с перебоями.	Если неисправность не устранена после слива воды из накопителя, пожалуйста, позвоните на горячую линию технической поддержки в стране.
dE	Дверь не закрыта или дверь закрыта не полностью.	Если после повторного закрытия дверцы неисправность не устранена, позвоните на горячую линию технической поддержки в стране.
LE	Не очищен сетчатый фильтр, или двигатель неисправен.	Если неисправность не устранена после очистки фильтрующей сетки, пожалуйста, позвоните на горячую линию технической поддержки в стране.
HE	Компрессор неисправен.	Пожалуйста, отключите питание и позвоните по указанному номеру нашей сервисной службы.
tE1	Отклонение температуры переднего воздушного канала от нормы.	
tE2	Отклонение температуры конденсатора от нормы.	
SE	Датчик влажности неисправен.	

Примечания:

Если во время работы машины появляется сигнал , проверьте, заполнена ли емкость для воды. Если да, слейте воду и перезапустите машину. Если нет, запустите машину повторно.

Если во время работы машины появляется сигнал , проверьте, заполнены ли сетка фильтра барабана и нижняя сетка фильтра. Если сетка фильтра заполнена ворсинками, очистите ее и перезапустите машину; если нет, запустите машину повторно.

Руководство по обслуживанию

● Очистка и обслуживание

⚠ Предупреждение

- Слишком много ворсинок на сетке фильтра блокирует циркуляцию воздуха, что задерживает сушку по времени и увеличивает расход электроэнергии!
- Не используйте сушильную машину при отсутствии фильтрующего экрана!
- Очищайте сетку фильтра после каждого использования!

3. Очистите теплообменник

- В зависимости от необходимости, рекомендуется чистить теплообменник раз в месяц.

Этап очистки:

- (1) Откройте перегородку нижнего фильтрующего экрана в левом нижнем углу машины;
- (2) Поверните ручку и выньте нижний сетчатый фильтр;
- (3) Очистите теплообменник мягкой щеткой;
- (4) После очистки верните нижний фильтрующий экран, ручку и перегородку в исходное положение.

Примечание:

- При очистке теплообменника не нажимайте на него сильно, иначе это приведет к повреждению теплообменника.
- Перед очисткой отключите питание!

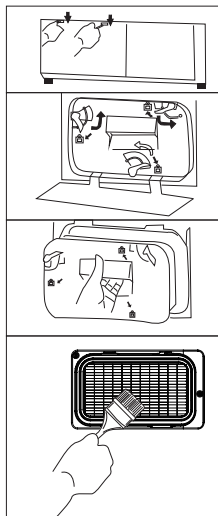
4. Очистите барабан сушильной машины.

⚠ Предупреждение

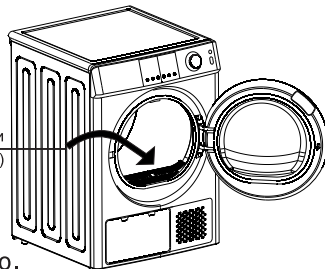
- Перед очисткой отключите питание! При чистке надевайте перчатки.
- При очистке поверхности или других частей сушильной машины используйте влажную ткань, смоченную чистой водой, иначе можно повредить пластиковую поверхность или другие части.
- Не промывайте сушильную машину непосредственно из водопроводного шланга или водяного пистолета высокого давления.

Этапы очистки:

- Подготовьте влажную ткань, смоченную в чистой воде.
- Очистите дверцу, особенно внутренние окна.
- Очистите уплотнительное кольцо вокруг передней опоры. Очистите датчик влажности барабана.
- Удалите ворсинки в воздушном канале.
- Перед запуском машины просушите ее мягкой тканью.



Датчик влажности
(2 железных листа)




⚠ ПРЕДУПРЕЖДЕНИЕ

● Руководство по устранению неполадок

6. Никогда не соединяйте провод заземления с проводом противопожарной сигнализации или нулевым проводом, иначе корпус будет наэлектризован, что легко приведет к риску поражения электрическим током.

7. Когда Сушильная машина не используется, лучше всего вынуть вилку из розетки, чтобы обеспечить безопасность.

8. Эта машина использует переменный ток. Если напряжение находится в пределах 10%, машина может использоваться в нормальном режиме.

9. Если необходимо использовать автоматический выключатель с заземленной защитой от утечки (защитой от заземления), его символ должен быть , чтобы обеспечить соответствие вилки и розетки.

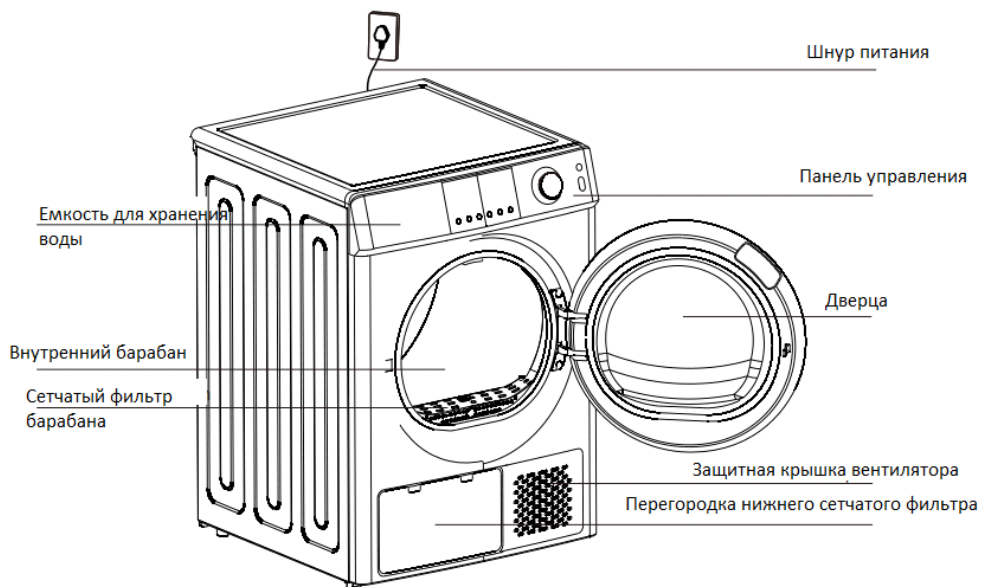
- В целях безопасности, используйте оригинальные детали и аксессуары, предоставленные производителем. Если Сушильная машина больше не может использоваться, отрежьте шнур питания и выкиньте дверной крючок. Отработанные электроприборы следует утилизировать в специальном центре переработки.
- Если материал одежды не подходит для сушки с помощью сушильной машины, не используйте данный прибор.
- Не сушите нестиранную одежду.
- Если существует опасность попадания пыли (например, угольного или каменного порошка), не используйте сушильную машину.
- Не опирайтесь на дверцу машины, не забирайтесь и не садитесь на сушильную машину.
- Если температура окружающей среды вокруг сушильной машины ниже 0°C, это может привести к повреждению от мороза. Не позволяйте детям играть с упаковочными материалами.

Название деталей

● Спецификация креплений

Стальной кронштейн	Монтаж внешней дренажной трубы	Пластиковый кронштейн
		

● Part name



Примечание: Данное изображение является схематической диаграммой, которая предназначена только для справки, машина должна соответствовать фактическому продукту.

Руководство по обслуживанию

● Очистка и обслуживание

1. Очистите емкость для хранения воды

Шаги:

- (1) Возьмитесь обеими руками и потяните емкость для хранения воды;
- (2) Вылейте воду из емкости для хранения воды;
- (3) Верните емкость для хранения воды в исходное положение.

 Предупреждение

- Очищайте емкость для воды после каждого использования. Если в процессе сушки емкость для хранения воды заполнится водой, процедура приостановится, а на дисплее загорится индикатор емкости для воды. Вы должны вылить воду из емкости, а затем нажать кнопку "Старт/Пауза", чтобы перезапустить сушильную машину.
- Конденсированная вода не пригодна для питья!
- Не используйте сушильную машину без емкости для хранения воды!

2. Очистка сетчатый фильтр в собранном виде.

Машина имеет один или два сетчатых фильтра, это зависит от модели. Сетка фильтра должна очищаться после каждого использования.

Очистка сетчатого фильтра барабана:

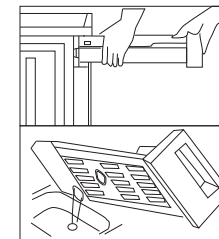
Откройте дверцу → извлеките сетчатый фильтр из барабана → откройте сетчатый фильтр барабана → очистите сетчатый фильтр барабана → установите сетчатый фильтр барабана в исходное положение.

Очистка нижнего сетчатого фильтра:

Потяните за перегородку нижнего сетчатого фильтра в левом нижнем углу машины → поверните ручку → выньте нижний сетчатый фильтр → очистите нижний сетчатый фильтр → установите нижний сетчатый фильтр в исходное положение.

Этапы очистки:

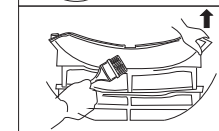
- (1) Очистите сетчатый фильтр и вентиляционное отверстие, удалите накопившуюся на них грязь, затем промойте в проточной воде или очистите мягкой щеткой;
- (2) Убедитесь, что сетчатый фильтр полностью высох, прежде чем устанавливать его на место.



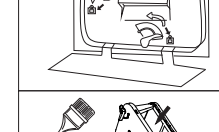
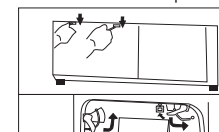
Сетчатый фильтр барабана



Сетчатый фильтр барабана



Нижний сетчатый фильтр



Руководство по эксплуатации

● Подготовка к сушке белья

Обратите внимание

⚠ После обработки, оставьте машину открытой более чем на 2 часа перед использованием, и, используя мягкие тканевые полотенца, очистите внутренний барабан перед первым использованием.

- 1) Положите несколько тканевых полотенец во внутренний цилиндр.
- 2) Подключите питание и нажмите кнопку "Power".
- 3) Выберите процедуру "Сушка по времени" и нажмите кнопку "Старт/Пауза".
- 4) После завершения процедуры очистите сетевой фильтр в соответствии с содержанием раздела "Очистка и обслуживание".

⚠ Во время работы сушильной машины компрессор и дренажный насос будут издавать некоторые звуки, что считается нормой.

● Общие знания и навыки использования сушильной машины

1. Прежде чем поместить одежду в сушильную машину, отожмите ее в центрифуге. Чем суше одежда после просушки, тем больше времени и электроэнергии экономится при сушке одежды.

2. Встряхните одежду, застегните молнию, пуговицы и положите ее в сушилку для одежды; чтобы избежать шума молнии или пуговиц во время сушки, перед тем как положить одежду в сушильную машину, выверните ее наружу.

3. Перед запуском сушильной машины очистите сетевой фильтр.

4. В соответствии с символами названия опции выберите соответствующую опцию сушки в соответствии с типом материала и информацией на ярлыке одежды.

5. Для получения идеального эффекта сушки, отсортируйте одежду и не сушите одежду разной толщины или разной степени сухости или влажности одновременно, насколько это возможно.

6. При сушке небольшого количества одежды рекомендуется использовать опцию регулировки времени.

7. При сушке простыней, штор и других крупногабаритных тканей, если в процессе сушки ткани сбиваются в комки, работу можно приостановить, а сушку продолжить после встряхивания.

8. Для одежды, которую необходимо сушить в сушильной машине, рекомендуется использовать смягчитель ткани при стирке.

9. Некоторые плотные вещи (джинсы, большие полотенца и т.д.) трудно высушить с первого раза из-за особенностей материала; если после окончания процедуры вы обнаружите, что сушка все еще не завершена, рекомендуется использовать опцию «Timing drying» для регулировки времени сушки.

Инструкция по установке

● Установка сушильной машины

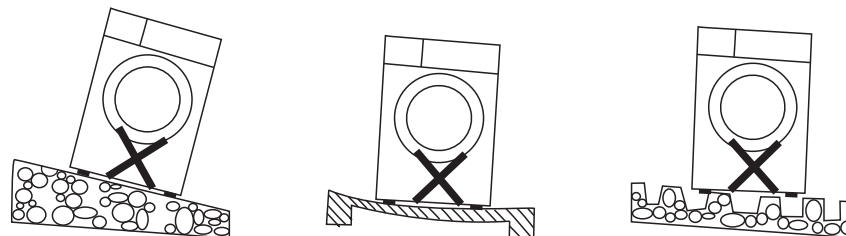
1. Рекомендуется размещать сушильную машину и стиральную машину близко друг к другу, чтобы одежда могла быть высушена после стирки и высушивания.

2. Чтобы избежать блокировки кожуха вентилятора из-за скопления пыли, сушильную машину не следует ставить в местах скопления большого количества пыли.

3. Снимите все упаковки с сушильной машины, а затем поставьте ее на твердую и ровную поверхность, а не на подставку или кронштейн.

4. При установке отрегулируйте ножки, чтобы Сушильная машина стояла в одной плоскости. Не заполняйте зазор между ножками и полом плюшевыми коврами или деревянными планками, чтобы не мешать работе машины.

5. Обратите внимание, что место установки должно находиться на расстоянии не менее 5 см от другой мебели или стен.



● Установка уровня

Регулируя ножки, установите сушильную машину в одной плоскости.

1. Высоту можно отрегулировать, вращая ножки.

2. Для регулировки высоты ножек сушильной машины можно использовать инструменты.

Примечание: в качестве инструмента для регулировки ножек выбирайте отвертку диаметром менее 4,5 мм.



● Подключение питания

1. Убедитесь, что мощность соответствует требованиям, указанным на заводской табличке сушильной машины.

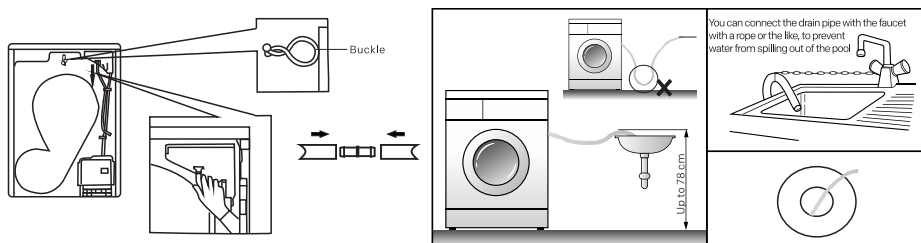
2. Не используйте удлинитель или универсальную розетку для вторичного подключения.

Инструкция по установке

● Установка дополнительных принадлежностей

(устанавливайте их при необходимости, сушильная машина может работать штатно без дополнительных принадлежностей)

(1) Установка внешней сливной трубы (установите ее при необходимости, если она не установлена, используйте емкость для хранения воды).



1. Вытяните верхнюю сливную трубу вниз.
2. Соедините верхнюю сливную трубу с внешней сливной трубой.
3. Закрепите внешнюю сливную трубу на муфту

Вставьте внешнюю сливную трубу в канализацию раковины или сток в полу. (Обратите внимание, что внешняя сливная труба не сгибается)

Обратите внимание:

Убедитесь, что весь трубопровод не перекрыт!

(2) Установка блока ароматерапии (блок ароматерапии необходимо приобрести дополнительно).

После открытия дверцы достаньте сетевой фильтр барабана и откройте ее, вставьте контейнер для ароматерапии в сетевой фильтр барабана.

(3) Установка стального кронштейна (установите его при выполнении процедуры ухода за кронштейном).

Закройте сетевой фильтр и установите его в исходное положение.

При установке стального кронштейна сначала зажмите кронштейн на сетевом фильтре, а затем установите его в паз передней опоры (как показано на рисунке ниже).

(4) Установка пластикового кронштейна (установите его при выполнении процедуры ухода за кронштейном - он предназначен для укладки одежды).

Знакомство с функциями и программами

Следующие процедуры применимы к моделям весом 10,0 кг:

Наименование	Вместимость (10,0 кг)	Описание
Стандарт	10.0 кг	Сушка хлопчатобумажных тканей
Микс	5.0 кг	Для хлопчатобумажных и синтетических тканей
Пододеяльник	5.0 кг	Используется для плотных тканей, таких как простыни
Полотенце	3.0 кг	Используется для сушки полотенца
Рубашки	1.0 кг (около 5-6 шт.)	Используется для сушки рубашек
Уход за детьми	1.0 кг	Сушка детской одежды из хлопчатобумажной ткани
Пуховая куртка	1.5 кг (около 1-2 шт.)	Сушка детской хлопчатобумажной ткани
Отложенный старт	----	Процедура с синхронизацией по времени / теплая одежда
Холодная сушка	3.0 кг	Шелковая и другая одежда, которая не выдерживает высокой температуры
Теплая сушка	Немного	Процедура с синхронизацией по времени / теплая одежда
Рефреш	Немного	Процедура с синхронизацией по времени, удаление запаха для придания свежести одежде
Гигиенический уход	≤3.0 кг	Для одежды, хранящейся в течение длительного времени, проводится стерилизационная обработка
Ароматический уход	немного	Процедура с синхронизацией по времени, для придания свежести одежде, усиления аромата
Сушка на вешалке	----	Процедура с синхронизацией по времени, сушка с помощью держателей; не сушите кожаные изделия. Она включает четыре опции: повседневная, шерстяная, плюшевая и обувь

Обратите внимание:

1. Приведенные выше процедуры являются рекомендуемыми, и пользователи могут выбрать подходящие процедуры в соответствии со своими личными привычками. Если одежда не полностью высохла, пользователи могут выбрать регулируемую по времени процедуру для продолжения сушки.
2. Регулируемая по времени процедура не будет автоматически определять степень влажности. Если после завершения процедуры одежда все еще влажная, повторите процедуру или измените время сушки, пока одежда не высохнет.
3. Плотные ткани, такие как простыни или шторы, легко сворачиваются в клубок при сушке. В этом случае остановите сушильную машину, выньте ткани и встряхните их, а затем положите в сушилку для продолжения сушки.
4. При сушке пальто с пуховым наполнителем, перед сушкой выверните внутреннюю часть одежды наизнанку.
5. Время запуска машины — это время по умолчанию. В реальных условиях эксплуатации температура и влажность окружающей среды, тип и вес одежды будут влиять на время сушки. Когда машина работает, датчик влажности интеллектуально определяет влажность одежды и автоматически регулирует время сушки. Время отображения на соответствующем светодиодном экране будет синхронно увеличиваться или уменьшаться, что является нормой.
6. Процедура со значком указывает на то, что процедура является процедурой с синхронизацией по времени, и она остановится по окончании времени работы.

Знакомство с функциями и программами

● Знакомство с функциями панели управления

7. Сушка на вешалке

Перед выбором функции "Rack Dry", поместите вешалку в барабан. Выберите процедуру "Rack Dry" с помощью ручки, а затем нажмите кнопку "Bracket care", чтобы выбрать способ ухода.

8. Блокировка от детей ☺

Для того чтобы предотвратить неправильные действия детей во время работы машины, можно включить функцию блокировки от детей. Во время выполнения процедуры нажмите кнопку "Time-" на 3 секунды, чтобы войти в состояние блокировки от детей, при этом индикатор блокировки от детей всегда горит. Нажмите кнопку "Time-" еще раз на 3 секунды для выхода из состояния блокировки от детей, при этом индикатор блокировки от детей гаснет. В состоянии блокировки от детей все кнопки, кроме кнопки "Питание", неактивны.

9. Антискрип 🗨

Автоматическое предотвращение образования складок: во избежание образования складок на одежде после сушки сушильная машина автоматически включает функцию предотвращения образования складок после завершения процедуры сушки.

Ручное предотвращение образования складок: нажмите кнопку "УФ-стерилизация" на 3 секунды, чтобы включить функцию предотвращения образования складок. Время предотвращения складок составляет 180 минут, а предотвращение складок происходит раз в 10 минут.

Знакомство с другими функциями

🗨 Индикатор сетевого фильтра: подскажет пользователю, когда необходимо очистить сетевой фильтр.

🗨 Индикатор емкости для хранения воды: подскажет пользователю, когда необходимости очистить емкость для хранения воды.

● Добавьте одежду на полпути: во время сушки нажмите кнопку "Старт/Пауза", после чего Сушильная машина для белья приостановится, и вы сможете открыть дверцу, чтобы добавить одежду.

● Время ожидания относится ко времени от начала ожидания до окончания сушки.

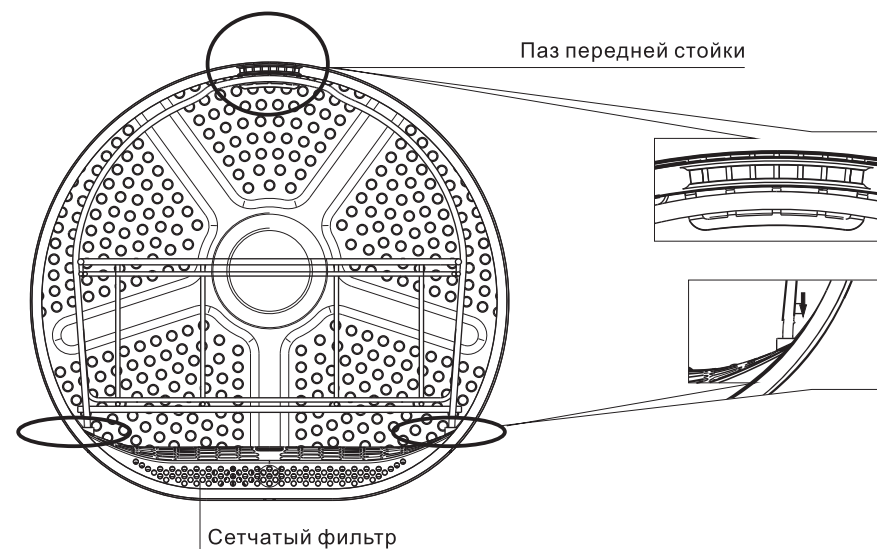
● После завершения процедуры работы, если нет сигнала тревоги, на дисплее появится надпись "End", и прозвучит музыка, чтобы сообщить об этом пользователю.

Если пользователь не выполняет никаких действий в течение 5 минут, прибор автоматически переключится на процедуру предотвращения образования складок.

После завершения процедуры предотвращения складок машина автоматически выключится. В состоянии "Конец работы", если открыть дверь, машина сразу перейдет в состояние "Выключение" и подаст звуковой сигнал.

Инструкция по установке

● Установка дополнительных принадлежностей

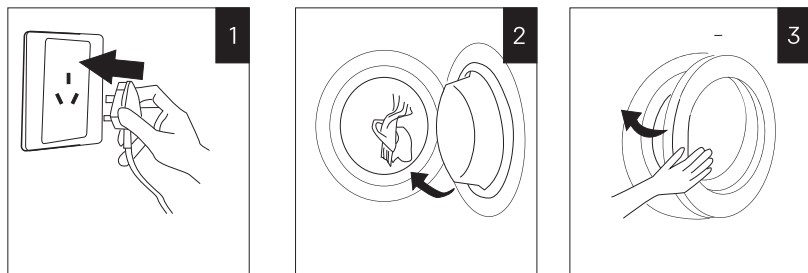


Сначала установите стальной кронштейн в соответствии с этапом 2, а затем наденьте пластиковый кронштейн на стальной кронштейн.

Быстрый запуск

Обратите внимание: Перед использованием данного оборудования убедитесь, что оно установлено правильно в соответствии с инструкциями по установке.

Шаг 1: Подготовка к сушке одежды

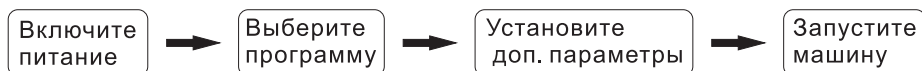


Подключите вилку питания

Положите вещи

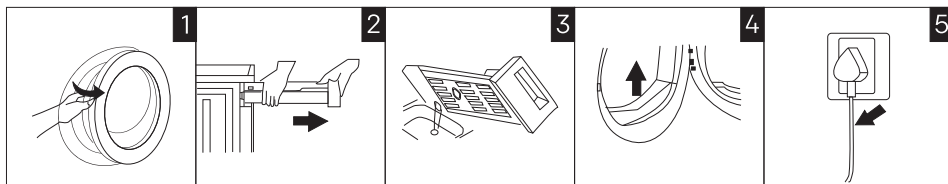
Закройте дверцу

Шаг 2: Запуск сушки одежды



Шаг 3: Окончание сушки белья

По окончании сушки Сушильная машина подаст звуковой сигнал или на экране дисплея появится слово "End".



Откройте дверцу, достаньте высушенные вещи

Извлеките контейнер для воды

Вылейте воду, вставьте контейнер на место

Очистите оба фильтра

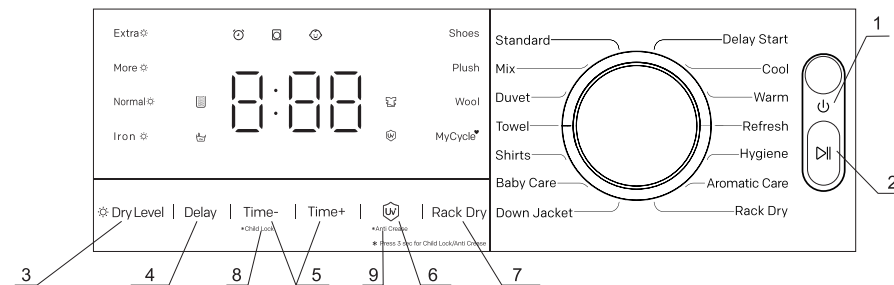
Отключите электропитание

Обратите внимание:

1. Если вы используете розетку с выключателем, непосредственно нажмите на выключатель, чтобы выключить питание.
2. Наливая воду в емкость для хранения воды, наливайте в нее, не открывая другие части.

Знакомство с функциями и программами

• Знакомство с функциями панели управления



Внешний вид зависит от внешнего вида реального изделия!

1. Кнопка питания
Запускает и отключает сушильную машину.
2. Кнопка Старт/Пауза
Нажмите кнопку "Старт/Пауза", чтобы начать или приостановить процедуру.
3. Уровень мощности сушки
Нажмите кнопку "Dry Level", чтобы выбрать степень сухости. Различные процедуры имеют разные диапазоны настройки степени сухости. Для процедуры синхронизации по времени степень сухости выбрать нельзя.
4. Кнопка "Ожидание" ☺
Нажмите кнопку "Delay" для входа в настройки режима ожидания, нажмите кнопку "Delay" еще раз для выбора времени ожидания, а затем нажмите кнопку "Start/Pause" для начала ожидания. Время ожидания выбирается после выбора процедуры и перед нажатием кнопки "Start/Pause". После начала ожидания все кнопки, кроме кнопки "Start/Pause" и кнопки "Power", блокируются.
5. Время "-", Время "+"
Он используется для регулировки времени сушки одежды. Различные процедуры имеют разные диапазоны настройки времени сушки. В некоторых процедурах невозможно выбрать время сушки. Во время рабочей процедуры нажмите кнопку "Time-" и удерживайте ее в течение 3 секунд для перехода в режим "Блокировка от детей".
6. Кнопка "УФ-стерилизация" ☼
Нажмите кнопку "☼", чтобы включить или выключить функцию ультрафиолетовой стерилизации. После выбора процедуры нажмите кнопку "☼" в соответствии с вашими потребностями; после нажатия кнопки индикатор УФ-стерилизации всегда горит, указывая на то, что функция УФ-стерилизации включена. Нажмите "☼" кнопку и удерживайте в течение 3 секунд, чтобы включить функцию.