

HIBERG

THE PRIME CHOICE

ВОЗДУХОЧИСТИТЕЛЬ (ВЫТЯЖКА)

СОДЕРЖАНИЕ

УВАЖАЕМЫЙ ПОКУПАТЕЛЬ	4
РЕКОМЕНДАЦИИ ПОКУПАТЕЛЮ	5
ТЕХНИЧЕСКИЕ ХАРАКТЕРИСТИКИ	6
КОМПЛЕКТАЦИЯ	7
ТРЕБОВАНИЯ ПО ТЕХНИКЕ БЕЗОПАСНОСТИ	7
ЭКСПЛУАТАЦИЯ	9
РЕЖИМЫ РАБОТЫ	11
УКАЗАНИЯ ПО УСТАНОВКЕ	12
СОЕДИНЕНИЯ	13
ОБСЛУЖИВАНИЕ И УХОД	14
ЗАМЕНА ЛАМПЫ ПОДСВЕТКИ	15
ВОЗМОЖНЫЕ НЕИСПРАВНОСТИ	16
ПЕРЕД ОБРАЩЕНИЕМ В СЕРВИСНЫЙ ЦЕНТР	17
УТИЛИЗАЦИЯ	17
УСЛОВИЯ ГАРАНТИЙНЫХ ОБЯЗАТЕЛЬСТВ	18
СЕРВИСНЫЕ ЦЕНТРЫ «HIBERG»	19
ГАРАНТИЙНЫЙ ТАЛОН	21

УВАЖАЕМЫЙ ПОКУПАТЕЛЬ!

Поздравляем Вас с приобретением вытяжки HIBERG. При правильном использовании она прослужит Вам долгие годы. Внимательно прочитайте данную инструкцию и сохраните её для дальнейшего использования.

Компания «Диорит-Технис» предлагает богатый ассортимент товаров т. м. HIBERG для дома и кухни, а также продукты для персонального ухода. Техника HIBERG – это устройства, которые возьмут на себя часть Ваших домашних забот, помогут готовить вкусные блюда или заботиться о красоте и здоровье.

Продукция HIBERG сочетает утончённый дизайн, функциональность и доступные цены, а также соответствует требованиям самых высоких мировых стандартов качества.

Цель компании – угодить даже самому взыскательному покупателю, поэтому компания производит постоянные исследования потребностей рынка и активно развивает послепродажный сервис. Всё это в совокупности становится основой для долгосрочных и стабильных взаимоотношений с клиентами.

Пожалуйста, внимательно изучите настоящую инструкцию. Она содержит важные указания по безопасности, эксплуатации изделия и уходу за ним. Позаботьтесь о сохранности настоящего Руководства по эксплуатации и, если вытяжка перейдёт к другому хозяину, передайте её вместе с прибором.

Пожалуйста, убедитесь, что все люди, использующие данный прибор ознакомлены с Руководством и мерами безопасности.

Данный прибор предназначен для использования в быту, кухнях-столовых и других подобных местах.

Производитель равно как импортёр не несут ответственности перед конечным пользователем, если он по каким-то причинам не ознакомился с Руководством должным образом. Если по каким-то причинам инструкция была утеряна или испорчена, что препятствует ознакомлению с Руководством, Вы всегда можете обратиться в справочную службу, либо самостоятельно ознакомиться/скачать инструкцию на официальном сайте **www.hiberg.ru**.

Если Вы заметили, что прибор работает неправильно, ещё раз внимательно изучите Руководство. Если же информации в Руководстве недостаточно, свяжитесь со справочной службой по вопросам гарантийного и сервисного обслуживания по федеральному номеру **8-800-700-12-25 (звонок по России бесплатный)** для получения помощи или вызова уполномоченного специалиста.

РЕКОМЕНДАЦИИ ПОКУПАТЕЛЮ

При покупке вытяжки необходимо проверить её на отсутствие механических повреждений конструкции, внешних оформлений и упаковки, на функционирование, на сохранность гарантийных пломб, на соответствие спецификации и комплектности.

Примечание: проверка на функционирование является обязанностью продавца. Проверьте наличие гарантийного и отрывного талонов и правильность их заполнения (наличие даты продажи и печати фирмы-продавца). Сохраняйте кассовый чек, Инструкцию по эксплуатации и гарантийный талон до конца гарантийного срока эксплуатации.

Во избежание повреждения вытяжки при транспортировании в упаковке изготовителя соблюдайте меры предосторожности:

- оберегайте от резких толчков и падений;
- избегайте длительного пребывания под дождем или мокрым снегом.

ТРЕБОВАНИЯ ПО ТЕХНИКЕ БЕЗОПАСНОСТИ

⚠ ВНИМАНИЕ! Перед подключением вытяжки в розетку, убедитесь, что розетка с заземлением.

Обеспечьте соответствующую вентиляцию в помещении для безопасного использования кухонной вытяжки. В случае использования вытяжки одновременно с другими обогревательными устройствами (масляные радиаторы, газовые печи и т.д.), кроме электрических, может потребоваться дополнительная вентиляция помещения.

Вытяжку следует устанавливать, соблюдая следующие правила:



⚠ ВНИМАНИЕ! Во избежание снижения эффективности работы вытяжки и предотвращения ситуаций, при которых возможно возникновение пожара, своевременно проводите очистку алюминиевых жироулавливающих фильтров.

Ни в коем случае не доставайте и не проводите какие-либо другие операции с жироулавливающими фильтрами, когда вытяжка включена.

Не трогайте плафон лампы в течение получаса (30 мин.) с момента выключения вытяжки.

Во избежание повреждения фильтров и для предотвращения пожароопасных ситуаций, пламя газовых конфорок всегда должно быть закрыто посудой.

Во время процесса приготовления пищи не допускайте ситуаций, когда горячее масло осталось на включенной плите, так как это может стать причиной возгорания неочищенного алюминиевого жироулавливающего фильтра.

Данная кухонная вытяжка предназначена для работы в бытовых условиях.

⚠ ПРЕДУПРЕЖДЕНИЯ:

- поверхность вытяжки может нагреваться от посуды, в которой готовится пища;
- нельзя использовать вытяжки для уменьшения задымления, возникшего в результате возгорания в квартире.

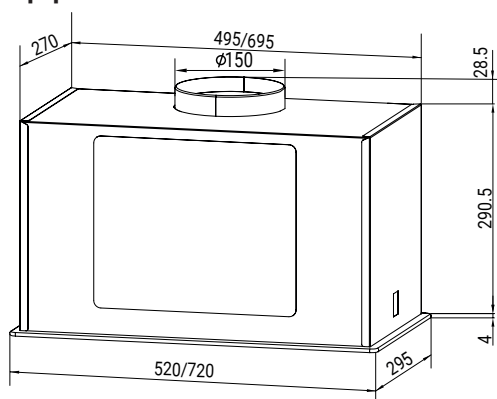
Перед тем, как приступить к любой операции по очистке вытяжки или ремонту убедитесь, что вытяжка отключена от электросети.

⚠ **ВНИМАНИЕ!** Прибор не предназначен для использования лицами (включая детей) с пониженными физическими, чувствительными или умственными способностями или при отсутствии у них жизненного опыта или знаний, если они не находятся под контролем или не проинструктированы об использовании прибора лицом ответственным за их безопасность.

ОПИСАНИЕ

Производитель и импортер оставляют за собой право изменять конструкцию, технические характеристики, функции, внешний вид, комплектацию изделия (товара) и т.д. без предварительного уведомления.

Вся представленная в инструкции информация, касающаяся комплектации, технических характеристик, функций, цветовых сочетаний и т.д. носит информационный характер и ни при каких условиях не является публичной офертой.



ТЕХНИЧЕСКИЕ ХАРАКТЕРИСТИКИ

Характеристики / Наименование модели	VMF 6191 B/W	VMF 8191 B
Тип управления	Сенсорное/ жестами (взмахом руки)	
Количество скоростей	3	
Фильтр	алюминиевый	
Таймер	+	
Производительность (м3/ч)	900	
Уровень шума (дБ)	65	
Общая потребляемая мощность (Вт)	284	
Мощность двигателя (Вт)	280	
Диаметр патрубка воздуховода (мм)	150	
Лампа подсветки (Вт)	2×2	
Диапазон номинальных напряжений (В)	220-240	
Номинальная частота (Гц)	50	
Класс защиты от поражения электрическим током	I	
Электровилка	1,3 м	
Цвет	черный/белый	черный
Материал фасада	стекло	стекло
Габариты изделия (Ш×Г×В, мм)	520×295×324	720×295×324
Габариты в упаковке (Ш×Г×В, мм)	555×330×365	755×330×365
Вес нетто/брутто (кг.)	7,1/8,1	9,7/11,2



КОМПЛЕКТАЦИЯ

1. Вытяжка.
2. Руководство по эксплуатации.
3. Гарантийный талон.
4. Индивидуальная упаковка.
5. Гофра.
6. Обратный клапан.

Наша бытовая техника постоянно совершенствуется, улучшаются характеристики приборов, обновляется дизайн, поэтому рисунки и обозначения в инструкции могут незначительно отличаться от приобретенной Вами модели.

Настоящее изделие соответствует требованиям технического регламента таможенного союза о низковольтном оборудовании.

1. Просверлите в кухонном шкафу отверстие соответствующего размера для установки вытяжки.

⚠ ВНИМАНИЕ! Глубина шкафа должна быть не менее 26 см, также с двух сторон проема необходимо сделать отступ по 5 см.

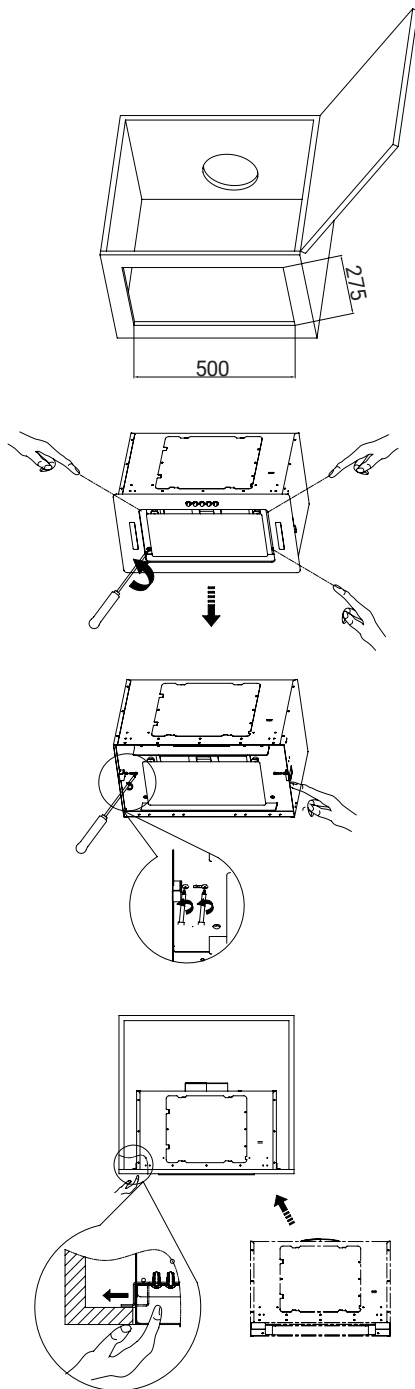
2. Выкрутите четыре винта из передней панели, снимите декоративную рамку, слегка наклоните переднюю панель и отсоедините провода. После отсоединения отложите переднюю панель и рамку в сторону.

3. Вырутите винты обеих фиксирующих кронштейнов, расположенных по бокам вытяжки.

4. Вставьте вытяжку в шкаф.

5. Вытолкните наружу фиксирующие кронштейны, чтобы они вышли из вытяжки. Важно установить вытяжку глубоко в шкаф, чтобы можно было легко вытолкнуть кронштейны.

6. Как только кронштейны будут полностью выдвинуты, осторожно опустите вытяжку таким образом, чтобы кронштейны уперлись во внутреннюю часть шкафа.

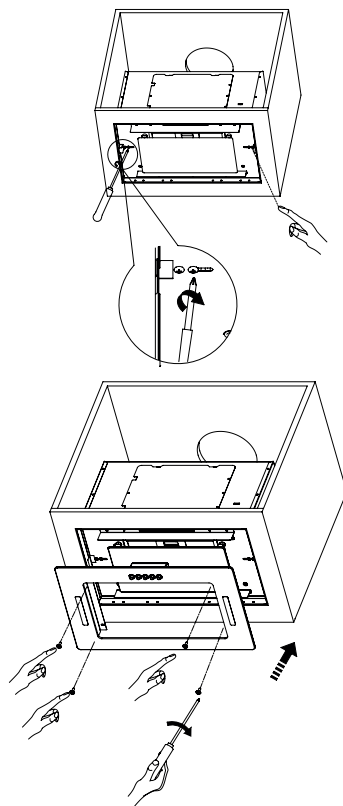


7. Закрепите фиксирующие кронштейны винтами и убедитесь, что они плотно затянуты.

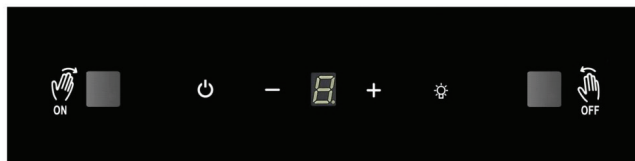
Примечание: В зависимости от размеров шкафа, необходимо просверлить отверстия 24×11 мм, чтобы кронштейны прошли в углубление шкафа. Отверстия необходимо просверлить до установки вытяжки в шкаф.

Размер кронштейнов варьируется от 6 до 24 мм, в зависимости от толщины сторон шкафа.




8. Закрепите декоративную рамку к корпусу вытяжки 4 винтами, убедитесь, что они плотно затянуты.
9. Прикрепите переднюю панель к корпусу вытяжки и снова подключите провод.
10. Сначала установите заднюю часть панели в вытяжку, потом переднюю. Закрепите винтами. убедитесь, что они плотно затянуты.







ПАНЕЛЬ УПРАВЛЕНИЕ




1. Подключение





При подключении вилки в розетку, прозвучит однократный звуковой сигнал, на дисплее загорятся все кнопки, далее на экране появится «8» . Все индикаторы и экран дисплея  горят белым цветом. Через секунду индикаторы и экран дисплея  погаснут и вытяжка перейдет в режим ожидания.

2. Функция включения/выключения

В режиме ожидания нажмите и удерживайте кнопку ВКЛ/ВЫКЛ  0,5 сек, загорится кнопка включения  и кнопки переключения скоростей , на дисплее  появится «1», вытяжка начнет работать на низкой скорости.

Нажмите кнопку  чтобы выключить вытяжку. Данная кнопка также имеет функцию запоминания. При выключении данной кнопки в памяти остается последний режим работы. Если нажать кнопку снова, функция памяти активируется и вытяжка возобновляет режим работы последней установки на слабой мощности.


3. Таймер


Во включенном состоянии нажмите и удерживайте кнопку  в течение 2 секунд, чтобы войти в 5 минутный режим обратного отсчета. После того, время выйдет, все функции выключатся и вытяжка перейдет в режим ожидания. Чтобы выключить вытяжку во время режима обратного отсчета нажмите и удерживайте в течение 2 сек кнопку  или увеличьте  или уменьшите  скорость.


4. Функция подсветки

Нажмите кнопку , чтобы включить или выключить свет и экран дисплея.


5. Функция увеличения мощности

Когда мотор работает на низкой скорости, нажмите , прозвучит однократный звуковой сигнал, на дисплее появится «2», мотор будет работать на средней скорости.


При повторном нажатии , также прозвучит однократный звуковой сигнал, на дисплее появится «3», мотор переключится на высокую скорость.


При случайном нажатии  еще раз, прозвучит однократный звуковой сигнал, на дисплее также будет гореть «3», режим работы вытяжки не изменится.

6. Функция уменьшения мощности





Когда мотор работает на высокой скорости, нажмите , прозвучит однократный звуковой сигнал, на дисплее появится «2», мотор будет работать

на средней скорости.

При повторном нажатии , также прозвучит однократный звуковой сигнал, на дисплее появится «1», мотор переключится на низкую скорость.

При случайном нажатии , еще раз прозвучит однократный звуковой сигнал, на дисплее также будет гореть «1», режим работы вытяжки не изменится.

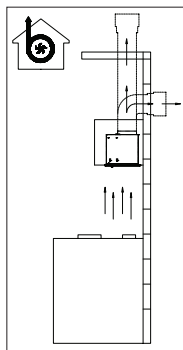
7. Функция управления жестами

- а. Функция управления жестами работает, если расстояние рук до панели составляет 11-15 см. Проведите рукой слева направо , на экране дисплея появится «8». Сначала индикаторы загорятся один за другим, затем погаснут и на экране дисплея появится «1». Включится подсветка и вытяжка начнет работать на низкой скорости. Для переключения на среднюю скорость проведите рукой слева направо  еще раз, на дисплее загорится «2». Если необходимо включить высокую скорость, снова проведите рукой слева направо, на дисплее загорится «3».
- б. Проведите рукой справа налево , вытяжка перейдет в режим 3-минутного обратного отсчета времени, на дисплее загорится «3». После завершения режима обратного отсчета все функции выключатся. Чтобы выключить вытяжку во время работы режима обратного отсчета снова проведите рукой справа налево , на дисплее появится «8». Далее все горящие индикаторы погаснут один за другим, все функции перестанут работать и вытяжка перейдет в режим ожидания.

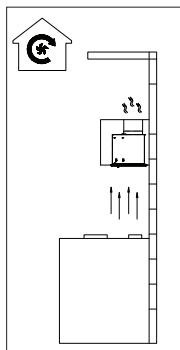
РЕЖИМЫ РАБОТЫ

Вытяжку можно использовать в 2-х режимах:

1. Режим отвода воздуха.
2. Режим рециркуляции (опционально).



Режим отвода воздуха



Режим рециркуляции

Если вытяжка работает в режиме отвода воздуха, то все кухонные испарения, гарь, копоть, запахи, проходя через металлические (алюминиевые) жироулавливающие фильтры, выводятся за пределы помещения при помощи гофрированной трубы или пластикового воздуховода, который подключается к вентиляционной шахте.

⚠ ВНИМАНИЕ! Для получения высокого коэффициента полезного действия Вашей вытяжки, гофрированная труба по возможности должна быть как можно короче и с наименьшим количеством изгибов. При работе вытяжки в этом режиме нет необходимости в установке одноразовых угольных фильтров.

Если вытяжка работает в режиме рециркуляции, то она не подключается к вентиляционной шахте. Воздух проходит через вытяжку внутри кухни. При работе вытяжки в таком режиме, на неё должны быть установлены одноразовые угольные фильтры (приобретаются отдельно). Комплект рассчитан на 2-4 месяца эксплуатации (зависит от частоты использования вытяжки). По прошествии 2-4 месяцев комплект угольных фильтров следует заменить на новый для улучшения эффективности работы вытяжки. При использовании вытяжки в режиме рециркуляции снижается её производительность.

ОБСЛУЖИВАНИЕ И УХОД

⚠ ВНИМАНИЕ! Перед чисткой или ремонтом вытяжки отключите вытяжку от электросети.

Для очистки внешней поверхности окрашенных вытяжек используйте влажную ткань, смоченную в тёплой воде с нейтральным моющим средством, а затем протрите насухо.

Для очистки внешней поверхности стальных, медных и латунных поверхностей используйте специальные средства. Никогда не используйте для ухода за вытяжкой абразивные моющие средства.

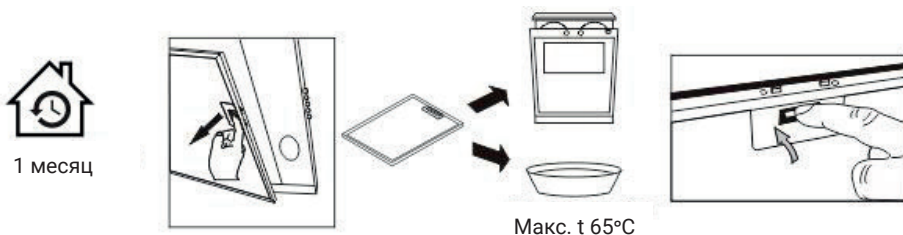
Любые кислотные вещества, такие как лимонный сок и/или масло, которые попадают на вытяжку, должны быть бережно устранены.

Для получения высокого коэффициента полезного действия Вашей вытяжки очень важно чистить алюминиевый жироулавливающий фильтр, так как он, удерживая пыль, масло и т.д., засоряется.

⚠ ВНИМАНИЕ! Несоблюдение периодичности чистки вытяжки может привести к возникновению пожара.

Чистка фильтра

1. Чистку фильтра необходимо производить один раз в месяц.
2. Снимите фильтр как показано на рис ниже и поместите его в горячую воду с моющим средством на 1 час.
3. Фильтр можно мыть в посудомоечной машине в вертикальном положении при температуре не выше 65°C.



ВОЗМОЖНЫЕ НЕИСПРАВНОСТИ

Неисправность	Возможная причина	Устранение
Лампочка горит, но мотор не работает	Лопасты заблокированы.	Выключите вытяжку и обратитесь в сервисный центр
	Поврежден мотор.	
Лампочка и мотор не работают	Повреждена лампочка.	Замените лампочку.
	Шнур питания ослаблен.	Подключите шнур питания
Вибрация	Лопасты повреждены	Выключите вытяжку и обратитесь в сервисный центр
	Мотор не закреплен надлежащим образом	
	Вытяжка не плотно зафиксирована	Зафиксируйте вытяжку
Недостаточная тяга	Расстояние между вытяжкой и поверхностью плиты слишком велико.	Проверьте и отрегулируйте расстояние (650-750 мм)

Если после этих проверок вытяжка всё ещё не работает, обратитесь в ближайший сервисный центр.



ПЕРЕД ОБРАЩЕНИЕМ В СЕРВИСНЫЙ ЦЕНТР

Пожалуйста, в случае возникновения неисправностей ознакомьтесь с информацией, приведённой в разделе **«Поиск и устранение неисправностей»**. Возможно, содержащиеся в ней советы помогут решить возникшие проблемы. При обнаружении неисправностей в процессе эксплуатации необходимо обратиться в специализированный сервисный центр.

В течение гарантийного срока неисправности устраняются авторизованным сервисным центром. В случаях вмешательства других сервисных организаций действие гарантии прекращается.

При необходимости проведения ремонтных работ отключите изделие от сети, переложите содержимое в другое место и наберите номер единой справочной службы: **8-800-700-12-25** (звонок по России бесплатный), либо свяжитесь с продавцом. Будьте готовы предоставить необходимую информацию по приобретённому Вами прибору, а именно – характер неисправности, номер модели, серийный номер и дату покупки.

УТИЛИЗАЦИЯ



Устройство по окончании срока службы может быть утилизировано отдельно от обычного бытового мусора. Его можно сдать в специальный пункт приема электронных приборов и электроприборов на переработку. Материалы перерабатываются в соответствии с их классификацией. Сдав это устройство по окончании его срока службы на переработку, Вы внесете большой вклад в защиту окружающей среды. Список пунктов приема электронных приборов и электроприборов на переработку Вы можете получить в муниципальных органах государственной власти.

⚠ ПРЕДУПРЕЖДЕНИЕ! Упаковочный материал может быть опасен для детей!

Для утилизации упаковки и самого устройства обратитесь в центр сбора вторсырья. После этого отрежьте сетевой кабель и сломайте механизм закрывания двери. Картонная упаковка изготовлена из вторсырья и должна утилизироваться в центре сбора макулатуры. Соблюдая правила утилизации изделия, вы поможете предотвратить причинение ущерба окружающей среде и здоровью людей, который возможен вследствие неподобающего обращения с подобными отходами.

За более подробной информацией об утилизации изделия просьба обращаться к местным властям, в службу по вывозу и утилизации отходов или в магазин, в котором вы приобрели изделие.

УСЛОВИЯ ГАРАНТИЙНЫХ ОБЯЗАТЕЛЬСТВ

Уважаемый покупатель!

Настоящий документ не ограничивает определенные законом права потребителей, но дополняет и уточняет оговоренные законом обязательства, предполагающие наличие соглашения сторон либо договора.

Внимательно ознакомьтесь с гарантийным талоном и проследите, чтобы он был правильно заполнен и имел штамп Продавца. При отсутствии штампа Продавца и даты продажи (либо кассового чека с датой продажи) гарантийный срок изделия исчисляется с даты производства изделия.

Запрещается вносить в Гарантийный талон какие-либо изменения, а также стирать или переписывать какие-либо указанные в нем данные.

Тщательно проверьте внешний вид изделия и его комплектность. Все претензии по внешнему виду и комплектности изделия предъявляйте Продавцу при покупке изделия.

Срок службы изделий HIBERG составляет 5 лет со дня продажи через розничную торговую сеть. В течение этого времени изготовитель обеспечивает потребителю возможность использования товара по назначению, а также выпуск и поставку запасных частей в торговые и ремонтные предприятия.

Гарантийный срок – 1 (один) год со дня продажи через розничную торговую сеть, но не более 3-х (трёх) лет от даты производства. Месяц и год изготовления зашифрованы в серийном номере и указан на технической этикетке.

ГАРАНТИЙНЫЙ РЕМОНТ НЕ ОСУЩЕСТВЛЯЕТСЯ В СЛУЧАЯХ:

- если изделие использовалось в целях, не соответствующих прямому назначению;
- если неисправность явилась следствием небрежной эксплуатации, неправильной транспортировки или условий хранения, вследствие чего изделие имеет механические повреждения;
- если выход из строя произошёл в результате естественного износа комплектующих;
- если имеются повреждения, причиной которых стало попадание внутрь изделия посторонних предметов, жидкости и т.д.;
- если обнаружены доказательства самостоятельного вскрытия изделия или его ремонт вне гарантийного сервисного центра;
- при неисправностях, возникших из-за перегрузки, повлекшей за собой деформацию или выход из строя внутренних механизмов, а также вследствие скачков или несоответствия напряжения электросети;
- если произошел естественный износ внешнего покрытия, пластиковых и металлических деталей и других материалов, не участвующих в непосредственной механической работе изделия.

СТОИМОСТЬ РЕМОНТА ОПЛАЧИВАЕТСЯ ПОКУПАТЕЛЕМ, ЕСЛИ:

- гарантийный период закончился;
- гарантия не распространяется на данный вид неисправности;
- для определения вида поломки требуется экспертиза, в результате которой доказано, что гарантия не распространяется на данный вид неисправности.

СЕРВИСНЫЕ ЦЕНТРЫ «HIBERG»

Компания-производитель оставляет за собой право без предварительного уведомления вносить изменения в список авторизованных сервисных центров, включая изменения адресов и существующих телефонов.

Если у Вас возникли вопросы по гарантийному сервисному обслуживанию либо Вы хотите приобрести запчасти или комплектующие к продукции HIBERG, обратитесь в любой авторизованный сервисный центр или же позвоните по единому номеру телефона сервисной службы:

8-800-700-12-25

(звонок по России бесплатный)

При обращении в сервисный центр, пожалуйста, сообщите:

1. Характер неисправности (как можно точнее).
2. Номер модели.
3. Серийный номер.
4. Имя Покупателя, адрес, номер телефона.
5. Дату покупки.
6. Удобную дату для визита специалиста.

Изготовитель: FABITA (Zhongshan) Appliances Co., Ltd

Фабита (Чжуншань) Эпплайенсис Ко., ЛТД

Адрес: Add: No.2, Tongji West Road, Nantou Town, Zhongshan, Guangdong, 528427, P.R.China
528427, КНР, Гуандун, Чжуншань, Наньтоу Таун, Тхунцзи Уэст Роуд, №2

Импортер: ООО «Диорит-Технис», 347800, Россия, Ростовская область, г. Каменск-Шахтинский, ул. Ворошилова, 152. E-mail: info@hiberg.ru

Месяц и год изготовления зашифрованы в серийном номере и указаны на технической этикетке.

Пример расшифровки серийного номера:

FVMF6191B1023P01S0001, где

FVMF6191B – наименование модели

1023 – месяц и год изготовления

P01 – номер партии

S0001 – индивидуальный номер

Изготовлено в Китае



www.hiberg.ru



По коммерческим вопросам, а также вопросам сотрудничества обращайтесь по телефону: +7 (863) 203-71-01.

ГАРАНТИЙНЫЙ ТАЛОН

Талон действителен при наличии всех штампов и отметок

Модель № _____

Дата приобретения: _____

Серийный номер: _____

ФИО и телефон покупателя: _____

Наименование и юридический адрес организации продавца: _____

Подпись продавца: _____

Печать продающей организации: _____

Данные отрывные купоны заполняются представителем сервисного центра, производящего ремонт изделия. После ремонта данный гарантийный талон (за исключением заполненного отрывного купона) должен быть возвращен Владельцу.

Купон №1

Модель № _____

Серийный номер: _____

Дата поступления в ремонт: _____

Дата выдачи прибора: _____

Вид ремонта: _____

М.П.

Купон №2

Модель № _____

Серийный номер: _____

Дата поступления в ремонт: _____

Дата выдачи прибора: _____

Вид ремонта: _____

М.П.

Купон №3

Модель № _____

Серийный номер: _____

Дата поступления в ремонт: _____

Дата выдачи прибора: _____

Вид ремонта: _____

М.П.



HIBERG

THE PRIME CHOICE



■ Холодильники



■ Стиральные машины



■ Морозильные камеры



■ Посудомоечные
машины



■ Вытяжки



■ СВЧ



■ Варочные
поверхности



■ Кулеры



■ Телевизоры



■ Мясорубки



■ Планетарные
миксеры



■ Блендеры



■ Духовые шкафы



■ Вентиляторы
с увлажнителем воздуха



■ Мультиварки

Присоединяйтесь к нам в социальных сетях:



В них вы можете подробно ознакомиться с ассортиментом бренда HIBERG, найти интересующую информацию по технике, посмотреть видеообзоры на понравившийся товар, принять участие в конкурсах и розыгрышах, а также быть в курсе последних акций и новинок!

8-800-700-12-25
www.hiberg.ru